



Aktsiaselts Tallinna Linnatransport
Riigihange: „Tuletõkkeuste (siseuste) hankimine ja paigaldamine“

Hanke eesmärk on Kadaka tee 62a, Tallinn, büroohoone koridoridesse tuletõkkeuste paigaldamine.

1. Hankesse kuuluvad alljärgnevad teostatavad tööd

- 1.1. Hankes ja tööde tegemisel tuleb lähtuda järgnevates õigusaktides toodust:
 - 1.1.1. Siseministri 30.03.2017 määrus nr 17 „Ehitisele esitatavad tuleohutusnõuded“;
 - 1.1.2. EVS 871:2017 „Tuletõkke- ja evakuaatsiooni avatäited ja sulused“;
 - 1.1.3. Siseministri 30.08.2010 määrus nr 38 „Nõuded tuletöö tegemise koolitusele ja tuletöötunnistusele“;
 - 1.1.4. Siseministri 07.09.2010 määrus nr 47 „Tuletöö tegemisele esitatavad nõuded“.
- 1.2. Demonteerida ja utiliseerida olemasolevad avatäited (sh lengid ja lävepakud).
- 1.3. Kui ukseavadel on sillused, tuleb kontrollida silluste olukorda ja vajadusel vahetada nõuetele mittevastavad sillused.
- 1.4. Ukseavade ettevalmistus tuletõkkeuste paigaldamiseks. Ukseavad korrastatakse, ehitatakse uutele ustele sobivasse mõõtu.
- 1.5. Tuletõkkeuste tarne ja montaaž.
- 1.6. Teostada vajalikud üldehitus- ning viimistlustööd (põrandate parandus, seinte tasandamine ja viimistlemine, seinad värvida vastavalt seina tooni) mõlemalt poolt uksi vähemalt palede ulatuses.
- 1.7. Seinad, millistesse paigaldatakse käesoleva hankega tuletõkkeuksed, tuleb viia vastavusse kõigi Päästeameti poolt kehtestatud nõuetega. Sellele vastavalt tuleb teha tuletõkketööd, s.h. ka lae ja/või ripplae pealsed.
- 1.8. Seinte renoveerimise korral säilitada seintes olnud elektripistikud ja –lülitid, uksekellad jm.
- 1.9. Vältida tuleb tööst tingitud prahi ja tolmu levikut. Iga tööpäeva lõpus tuleb töökoht koristada.
- 1.10. Muud uste paigaldamiseks, avatäidete vahetuseks vajalike ning ehitustehniliselt korrektse tulemuse tagamiseks tehtavad tööd.

2. Tuletõkkeuste nimekiri ja kirjeldus

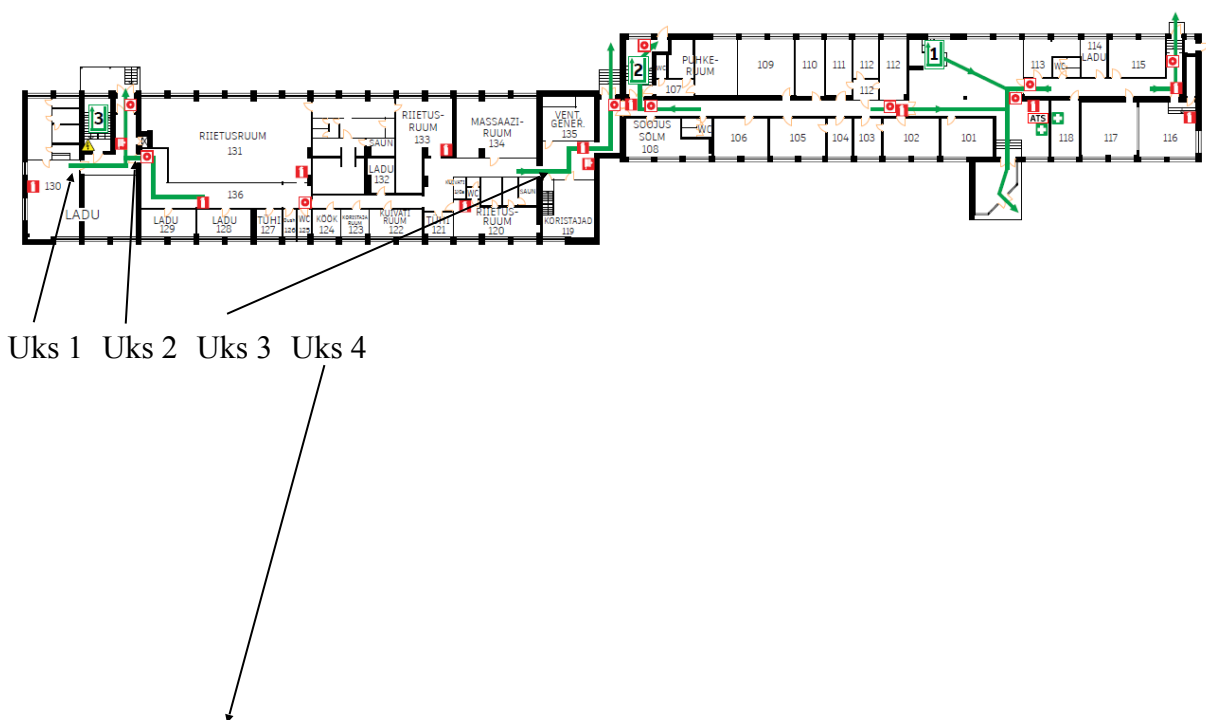
Ukse nr	Asukoht	Tingimused	Kõrgus/laius	K ä e - lisus
----------------	----------------	-------------------	---------------------	--------------------------

Uks 1	laoruumi uks I korrusel (punkt 4.1.)	EI30S200, ukseulgur, ukse link, väändenupp, avanemine väljapääsu ukse poole. Lukustatav.	Ukse valgusava laius min 950 mm ja kõrgus 2000 mm	Parem
Uks 2	olmeosa I korruse koridori st väljapääsutee uks (punkt 4.2.)	EI30S200, ukseulgur ja evakuatsiooni ukse link, avanemine väljapääsu ukse poole. Mitte lukustatav.	Ukse valgusava laius min 900 mm ja kõrgus 2000 mm	Parem
Uks 3	I korrusel tiiru (keldrisse) uks (punkt 4.3.)	EI30S200, ukseulgur, ukse link ja väändenupp, avanemine väljapääsutee suunas. Lukustatav. Ukse kõrvale uksekell.	Ukse valgusava laius min 900 mm ja kõrgus 2000 mm	Parem
Uks 4	Kolmanda trepikoja keldri uks (punkt 4.4)	EI30S200, ukseulgur ja evakuatsiooni ukse link, avanemine trepikoja suunas. Mitte lukustatav.	Olemasolevasse avausse maksimaalselt suure valgusavaga uks	Parem
Uks 5	3. trepikoja II korruse uks (punkt 4.5)	EI30S200, ukseulgur ja evakuatsiooni ukse link, avanemine trepikoja suunas. Mitte lukustatav.	Ukse valgusava laius 900 mm ja kõrgus 2000 mm	Vasak



KADAKA TEE 62A KONTORIHOONE
I KORRUSE EVAKUATSIOONIPLAAN

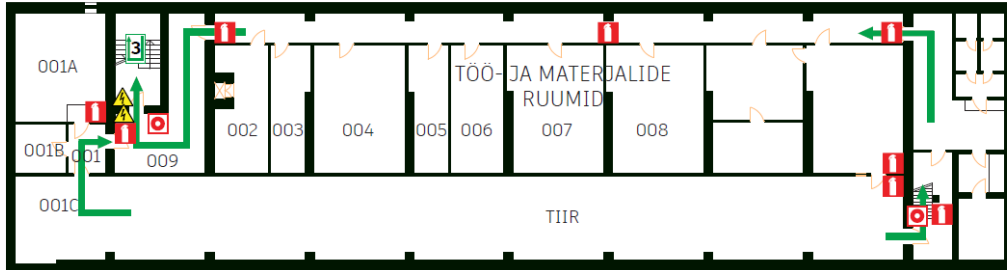
SKEEM 2.1 SEIS:20220622





KADAKA TEE 62A KONTORIHOONE KELDRI EVAKUATSIOONIPLAAN

SKEEM 2.4 SEIS:20220622

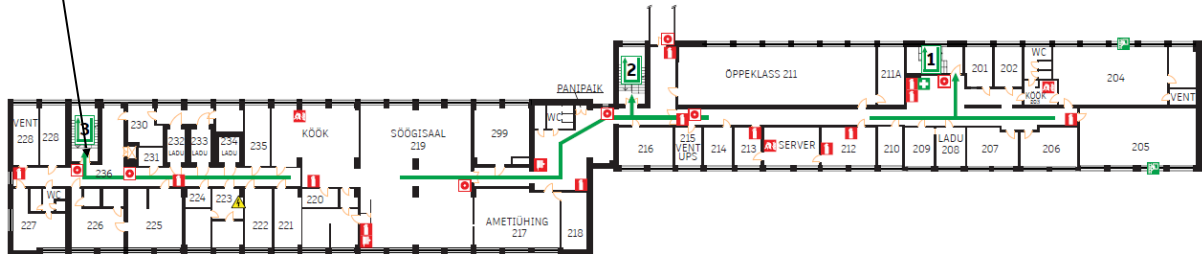


Uks 5



KADAKA TEE 62A KONTORIHOONE II KORRUSE EVAKUATSIOONIPLAAN

SKEEM 2.2 SEIS:20220622



- 2.1. Ukse lingid peavad vastama ühiskondlikes hoonetes ette nähtud käepidemete vastupidavus standarditele (EVS-EN 1906 "Akna- ja uksetarvikud. Ukselingid ja -nupud. Nõuded ja katsemeetodid").
- 2.2. Evakuatsiooniteel olev uks peab olema paigaldatud nii, et oleks võimalik kasutajate kiire evakuatsioon ja olema varustatud evakuatsioonisulustega, mis võimaldavad ukсед alati evakuatsiooni suunas avada üht mehhanismi liigutades ja ilma muid abivahendeid kasutamata.
- 2.3. Lukustusena jätkata olemasolevast lukusarjast võtme kasutamist ja lisada 0-võtme alla. Eraldiseisvad võtmed peavad olema lisaks uksele nr 1 (laoruum) ja nr 3 (lasketiir).
- 2.4. Vastupidavus avanemisele ja sulgemisele vähemalt 200 000 tsükliks.
- 2.5. Tuletõkke siseüksed nr 2 ja 5 on klaasitud (turvaklaas) terasraamis. Terasraami pulbervärv RAL9010 (pure white).
- 2.6. Tuletõkke siseüksed nr 1, 3 ja 4 on metallist turva- ja tuletõkkeüksed. Pulbervärv RAL9010 (pure white).
- 2.7. Paigaldatavad uued ukсед peavad vastama helikindlusele vähemalt 30 dB, olema varustatud tihenditega ja võimalusel ilma traditsioonilise lävepakuta. Läve lahendus vastavalt põrandakattele, PVC kattega põranda puhul kasutada r/v, 1,5 mm plekist lävepakku, vastavalt tuletõkke nõuetele.

3. Muud kaasnevad tööd ja tingimused

- 3.1. Hanke mahtu kuuluvad ka Tellija eesmärgi saavutamiseks nõutavate muude ehitustööde tegemine - ehitustehniliselt korrektse tulemuse tagamiseks.
- 3.2. Tööde teostamiseks ja üleandmiseks vajalikke kooskõlastuste ja lubade, samuti üleandmiseks vajalike katsetuste, kontrollide ja mõõdistuste teostamine on Töövõtja kulu.
- 3.3. Tööd tuleb teostada töötava büroohoone tingimustes.
- 3.4. Töid teostatakse eelnevalt Töövõtja poolt esitatava ning Tellija esindaja poolt kooskõlastatud tööde ajagraafiku alusel.
- 3.5. Tööde teostamisel tuleb tagada ümbritsev heakord ja tööohutus.
- 3.6. Tuletööde tegemisel peab järgima tuletöö tegemise nõudeid ja töö tegijal peab olema tuletöötunnistus. Tuleohutuse eest vastutab Töövõtja.
- 3.7. Töövõtjal tuleb eelnevalt kooskõlastada prügikonteineri ja vajadusel materjalide ladustamise asukohad territooriumil ning töömaale sisenemine ja töötajate liikumiskord.
- 3.8. Tööliste isiklike transpordivahendite parkimine Hankija kinnisele territooriumil on keelatud.
- 3.9. Pakkumuses tuleb arvestada ka nende tööde teostamisega, mis ei ole hankedokumentides otseselt kirjeldatud, kuid on vajalikud teostada tulenevalt objekti tegelikust olukorrast ja seisundist. Hankija eeldab, et Pakkuja on objekti olemasoleva olukorraga tutvunud ning oma pakkumuses arvestanud kõikide vajalike töödega, tuginedes tööde vajaduse ja hinna määramisel oma professionaalsusele ja sarnaste tööde kogemusele. Pakutu suhe tegelikkusesse on pakkuja risk.
- 3.10. Pakkumuses tuleb arvestada nende tööde teostamisega, mis ei ole hankedokumentides otseselt kirjeldatud, kuid tulenevad kehtivatest õigusaktidest, tehnilistest normidest, standarditest ja vastavate ametkondade nõuetest (sh Päästeamet, Tööinspeksioon jne). Pakkuja peab arvestama, et eelnimetatud ametkonnad võivad tööde käigus või tööde vastuvõtmisel esitada täiendavaid nõudeid.
- 3.11. Teostatud tööd, paigaldatud konstruktsioonid, detailid ja tooted, monteeritud tehnosüsteemid ning ehitustööd tervikuna peavad vastama Ehitustööde Üldistele Kvaliteedi Nõuetele RYL-90, RYL2000, RYL 2001 ja RYL- 2002 .
- 3.12. Tööde üleandmisel annab Töövõtja Tellijale üle kõik antud töös kasutatud materjalide ja paigaldatud toodete sertifikaadid, kasutus-, paigaldus- ja hooldusjuhendid. Eelkirjeldatud dokumentatsioon esitada digitaalsel kujul.
- 3.13. Hinnapakumine peab tuginema töövõtja professionaalsusele ja kogemustele, sisaldama kõiki vajalikke töid ja tegevusi ja vajadusel arvesse võtma ka kõiki võimalikke ettenägematuid kulusid, et saavutada Tellijat rahuldav tulemus. Lisatööde nõuet Tellija ei aktsepteeri.
- 3.14. Hinnapakumises tuleb välja tuua ka objekti valmimiseks vajalikud kaudsed kulud, igapäevased koristuskulud, lõppkoristus enne Tellijale üleandmist, kulud transpordile, varustamisele ja objekti juhtimisele.
- 3.15. Enne valmis objekti Tellijale vastuvõtmiseks esitamist ja lõpuakti vormistamist, peavad olema teostatud järgmised tööd ning täidetud järgmised tingimused:

- 3.15.1. Tarne-, paigaldus- ja seadistustööd peavad olema teostatud ja lõpetatud lepingus kokkulepitud mahus 100%, vastama kokkulepitud kvaliteedi nõuetele ning normidele.
- 3.15.2. Tuletõkkeuksed peavad olema sertifitseeritud, tähistatud, kontrollitud ning töötama, vastavalt tööde kirjeldustes soovitud kujul ja moel.
- 3.15.3. Töömaa peab olema koristatud ja taastatud s.h ka väliterritoorium, kui seda on kasutatud seoses ehitusega seotud toimingutega.
- 3.15.4. Tehtud peavad olema ka muud tööde käigus kokkulepitud taastamistööd.
- 3.15.5. Peab olema esitatud ehitustöödega, sh tuletõkketöödega, kaasnev vajalik täitedokumentatsioon (ehituse päevikud, kaetud tööde aktid, kasutatud materjalide sertifikaadid, tuletõkke täitejoonised, jm).

4. Fotod ja mõõdud olemasolevatest ukseavadest ja uuest:

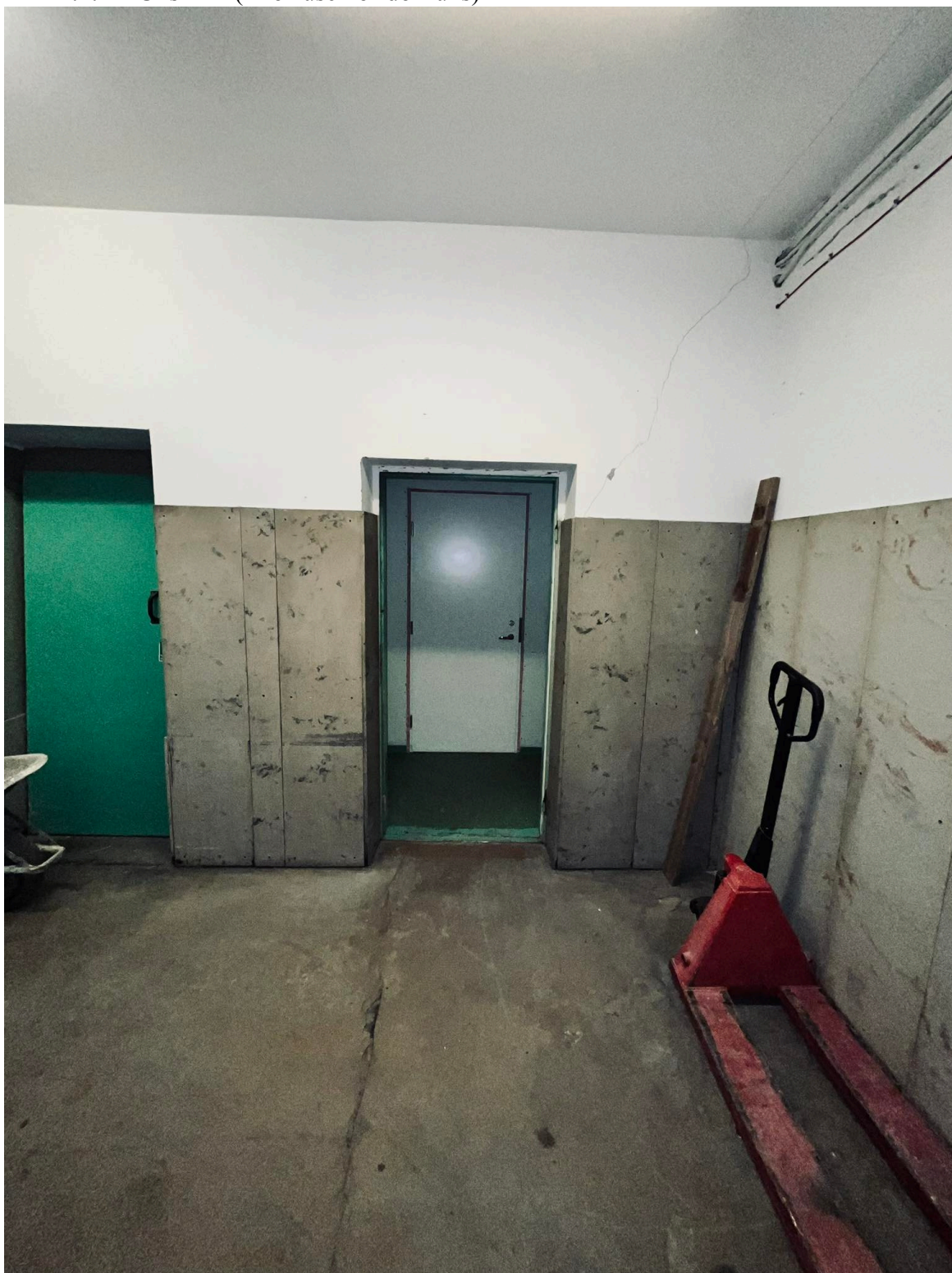
4.1. Uks nr 1 (laoruumi uks)







4.2. Uks nr 2 (I korruse koridori uks)









4.3. Uks nr 3 (lasketiiru uks)



LASKETIIR

TIIR AVATUD
TEISIPÄEV 11:00-16:00
NELJAPÄEV 11:00-16:00
KÜSIMUSTEGA PÖÖRUDA JURI VAHTRA POOLE
TEL 5028253

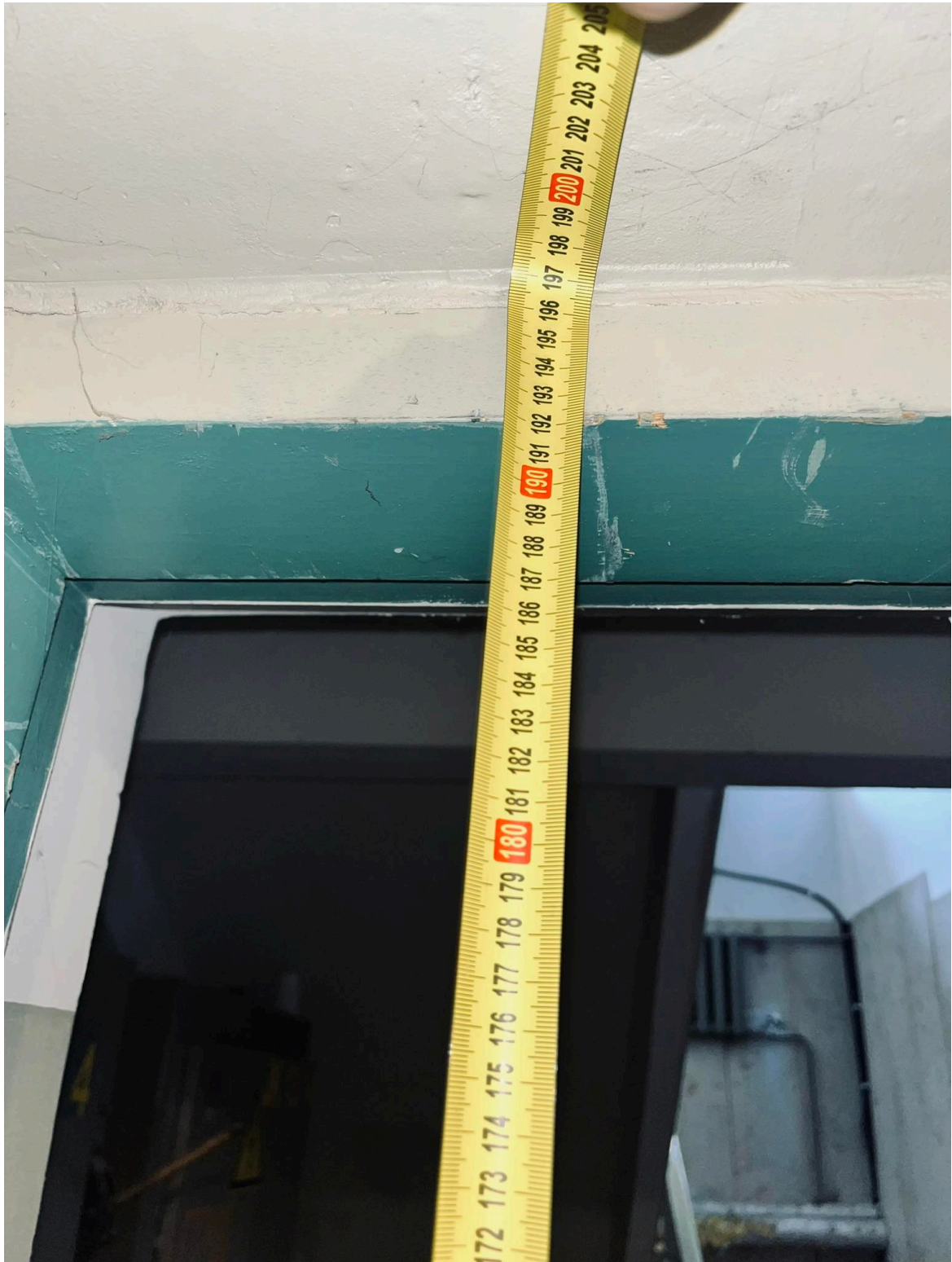




4.4. Uks nr 4 (keldriuks)







4.5. Uks nr 5 (II korruse vaheuks)





